

Festival de théâtre

DOSSIER DE PRESSE

23 juin > 2 juillet 2017

Le Solstice de Brangues

Contacts presse

communication.nrb@gmail.com

07-68-58-37-11

communication@balconsdudauphine.fr

04-69-31-21-93 / 06-87-95-88-14



balcons
DU
dauphiné
COMMUNAUTÉ
DE COMMUNES


Nouvelles
Rencontres
de Brangues

La Région
Auvergne-Rhône-Alpes



isère
LE DÉPARTEMENT
www.isere.fr



SOMMAIRE

I. PRÉSENTATION DU SOLSTICE, DES BALCONS DU DAUPHINÉ ET DES RENCONTRES DE BRANGUES	3
II. CALENDRIER DU SOLSTICE DE BRANGUES 2017	4
- LES VOIX DES CHORISTES : Concert.....	5
- EDOUARD II, d'après Christopher Marlowe.....	6
- DE LA VOCATION : Lecture théâtralisée.....	9
- LECTURE : Arthur Rimbaud et Paul Claudel.....	11
- PASSIONS, d'après <i>Partage de Midi</i> de Paul Claudel.....	12
- LE MENTEUR, de Pierre Corneille.....	14
- TRISTAN ET YSEULT, d'après Bérout et autres conteurs du XII ^e Siècle.....	17
- L'ENFANCE À L'ŒUVRE : Spectacle musical - Tréteaux de France	18
- LE JET DE PIERRE, de Paul Claudel	20
III. TABLES RONDES, CONFÉRENCE	
- CARTE BLANCHE À L'ÉCRIVAIN PHILIPPE FOREST - conférence et lectures.....	21
- LA TRADITION DU POÈME PLASTIQUE : Avec Jeanne Brouaye, Anne Pellois et Christian Schiaretti.....	22
IV. ACTIONS CULTURELLES	23
V. INFORMATIONS PRATIQUES	24

LE SOLSTICE DE BRANGUES

Après le succès rencontré lors des quatre précédentes éditions, le Solstice de Brangues poursuit son ambition de demeurer l'un des plus importants festivals de théâtre du département de l'Isère. *Les Balcons du Dauphiné*, issus de l'union de trois communautés de communes, lui donnent un nouvel élan. En partenariat avec les Nouvelles Rencontres de Brangues, la 5^e édition du Solstice de Brangues s'ancre dans le village où Paul Claudel a vécu. La présence tutélaire du grand dramaturge en fait un haut lieu de la poésie, de la musique et du théâtre. Le festival rayonnera au plus près du public d'ici et bien au-delà grâce à une programmation exigeante, populaire et ouverte aux talents contemporains. Cette année, pour la première fois, on entendra un chœur d'enfants, celui des Choristes. Un drame de Marlowe, une comédie de Corneille, deux petites formes extraites de Claudel, un spectacle poétique de Robin Renucci se succéderont sur scène. Une édition destinée au grand public au cœur de laquelle les enfants seront aussi de la fête avec *Tristan et Yseult*. Un théâtre avec du souffle, du rire et des larmes...

Annie Pourtier
Vice-présidente en charge de la Culture

Marie Victoire Nantet-Claudet
Présidente des Nouvelles Rencontres de Brangues

LES BALCONS DU DAUPHINÉ

Née le 1^{er} janvier 2017, la communauté de communes des Balcons du Dauphiné est issue de la fusion des communautés de communes de l'Isle Crémieu, des Balmes Dauphinoises et du Pays des Couleurs. Elle se situe au nord du département de l'Isère, entre les agglomérations de Lyon et de Grenoble, et s'étend sur 604 km² pour 47 communes (74 596 habitants).

La communauté de communes est un établissement public de coopération intercommunale qui gère des compétences au service des habitants et au service du territoire. En son sein, 73 élus et plus de 120 agents travaillent dans l'intérêt de tous.

La communauté de communes a souhaité développer les actions culturelles et promouvoir un égal accès à la culture notamment à destination des élèves.

Cette année, près de 1 000 élèves assisteront à des représentations théâtrales à l'Auditorium Ninon Vallin à Montalieu-Vercieu et 15 classes bénéficieront, dans le cadre d'actions de médiation culturelle, d'interventions de comédiens de la Plateforme Locus Solus, équipe associée au Théâtre Jean Vilar. Ces élèves se produiront sur scène à l'Auditorium Ninon Vallin à Montalieu-Vercieu.

LES RENCONTRES DE BRANGUES

En 1972 naissent les premières Rencontres de Brangues sur le thème des « Sociétés Paul Claudel dans le monde ». La présence de Léopold Sedar Senghor, président de la République du Sénégal, contribue à leur retentissement international. Plus de 1500 spectateurs assistent à la quatrième Journée du *Soulier de satin*, créée par Jean-Louis Barrault sous le titre: « Sous le vent des îles Baléares », ainsi qu'à *La Femme et son ombre*, « une sorte de Nô » claudélien mis en scène par Taro Kurimura.

À partir de 1974, l'Association des Amis du château de Brangues prend en charge l'organisation des Rencontres avec comme premier président Jean-Louis Barrault.

En 2000, la famille de Paul Claudel délègue à l'Association pour un Centre culturel de Rencontres à Brangues présidée par Christian Schiaretti, directeur du Théâtre National Populaire de Villeurbanne, le soin d'organiser les Rencontres dans la perspective de la création d'un centre culturel dédié au théâtre. En 2012, l'Association des Nouvelles Rencontres de Brangues poursuit son développement, toujours soutenue par le Ministère de la Culture et de la Communication (DRAC), le Conseil régional, le Conseil départemental et par des artistes et structures de rayonnement national, voire international (TNP, Tréteaux de France entre autres)

CALENDRIER DU SOLSTICE DE BRANGUES 2017

VENDREDI 23 JUIN

20H30 - DOMAINE PAUL CLAUDEL - BRANGUES
LES VOIX DES CHORISTES Concert
Les Petits Chanteurs de Saint-Marc
Billetterie : 15 € / 10 €

SAMEDI 24 JUIN

20H30 - PLACE DU VILLAGE - BRANGUES
EDOUARD II de Christopher Marlowe,
Ring Théâtre
Billetterie : 15 € / 10 €

DIMANCHE 25 JUIN

17H - LE CLOÎTRE - CRÉMIEU
DE LA VOCATION Lecture théâtralisée
Comédiens des Tréteaux de France
Entrée libre

MARDI 27 JUIN

18H - MAISON RAVIER - MORESTEL
ARTHUR RIMBAUD ET PAUL CLAUDEL
Lecture
Par Jeanne Brouaye
Entrée libre

MERCREDI 28 JUIN

14H-16H - MÉDIATHÈQUE
VÉZERONCE-CURTIN
ATELIER DE PRATIQUE ARTISTIQUE
Comédiens des Tréteaux de France -
gratuit - réservation : nrbrangues@gmail.com

18H - ECOLE DU BOURG - SAINT CHEF
DE LA VOCATION Lecture théâtralisée
Comédiens des Tréteaux de France
Entrée libre

JEUDI 29 JUIN

21H - DOMAINE PAUL CLAUDEL - BRANGUES
PASSIONS D'après *Partage de Midi*
de Paul Claudel
Billetterie : 15 € / 10 €

VENDREDI 30 JUIN

21H - DOMAINE PAUL CLAUDEL - BRANGUES
LE MENTEUR de Pierre Corneille
Compagnie Théâtre en Pierres Dorées
Billetterie : 18 € / 12 €

SAMEDI 1^{er} JUILLET

DOMAINE PAUL CLAUDEL - BRANGUES
10H30 - **TRISTAN ET YSEULT** d'après Bérout
TNP Villeurbanne
Billetterie : 8 € / 5 €

15H - **CARTE BLANCHE À L'ÉCRIVAIN**
PHILIPPE FOREST - Table ronde, conférence
Entrée libre

21H - **L'ENFANCE À L'ŒUVRE** d'après
Romain Gary, Henri Michaux, Marcel Proust,
Arthur Rimbaud et Paul Valéry
Tréteaux de France
Billetterie : 18 € / 12 €

DIMANCHE 2 JUILLET

DOMAINE PAUL CLAUDEL - BRANGUES
11H - **L'ENFANCE À L'ŒUVRE** d'après
Romain Gary, Henri Michaux Marcel Proust,
Arthur Rimbaud et Paul Valéry
Suivi d'un échange avec le public
Tréteaux de France
Billetterie : 18 € / 12 €

15H - **LA TRADITION DU POÈME PLASTIQUE**
Table ronde
Entrée libre

17H - **LE JET DE PIERRE** de Paul Claudel
Billetterie : 18 € / 12 €

Programmation



LES VOIX DES CHORISTES

Concert

Les Petits Chanteurs de Saint-Marc
Maîtrise de la Basilique Notre Dame de Fourvière
Chœur d'enfants de Lyon

Nicolas Porte (chef de chœur) - Chœur composé de 24 enfants

NOTE D'INTENTION

En 1986, le chœur des Petits Chanteurs de Saint-Marc voit le jour à Lyon. C'est le fruit d'un audacieux projet porté conjointement par le chef de chœur, Nicolas Porte, et le directeur du Collège Saint-Marc. En 2003, le chœur est sélectionné par Christophe Barratier et Bruno Coulais pour interpréter et enregistrer la bande originale du film « Les Choristes ». Outre les nombreux concerts donnés en France, en particulier dans de grands festivals (La Chaise-Dieu, Musique Baroque de Lyon, Ambronay, Les Éclectiques de Rocamadour...), le chœur se produit alors sur les plus grandes scènes internationales, de l'Espagne à la Russie et du Mexique à la Chine. Il privilégie la musique sacrée, du grégorien au XXI^e siècle, et réserve une place intéressante à la musique contemporaine.

LES CHORISTES

Ensemble mixte composé d'environ 80 enfants de 10 à 15 ans, tous scolarisés au Collège Saint-Marc à Lyon, ce chœur est intégré par des enfants dès la classe de sixième et jusqu'à la troisième. Avant de rejoindre cette maîtrise, une cinquantaine d'enfants suivent un cursus sérieux au sein d'une pré-maîtrise qui les prépare et les arme préalablement à des notions musicales et vocales conséquentes.



NICOLAS PORTE



Fondateur des Petits Chanteurs de Saint-Marc en 1986, Nicolas Porte a réussi à élever le chœur au rang des ensembles à voix d'enfants quasi-professionnels. Sa formation musicale a démarré très tôt au Conservatoire de Lyon. Lui-même Petit Chanteur puis chanteur, il a continué l'étude du piano et perfectionné sa voix auprès de différents professeurs dont le ténor bulgare Boyan Stoilov, alors soliste à l'opéra de Sofia. Il a travaillé la direction de chœurs d'enfants auprès de spécialistes en Angleterre, en Russie, et aussi en République Tchèque. Sa rigueur, son perfectionnisme et sa passion pour la musique à voix d'enfants sont les clés du succès rencontré par les Petits Chanteurs de Saint-Marc. Nicolas Porte a été fait citoyen d'honneur de Rocamadour et a reçu la Médaille de la Musique décernée par le groupe Paris Lyon, médaille récompensant l'action menée pour valoriser et développer le chant choral. Plus récemment, il a été nommé Chevalier dans l'ordre des Arts et des Lettres en 2010 par le Ministre de la Culture.

EN LEVER DE RIDEAU

« Grandir à travers les contes », présentation du travail théâtral réalisé par les enfants de la communauté de communes des Balcons du Dauphiné sous la direction des comédiens de la Plateforme Locus Solus.

Programmation



EDOUARD II de Christopher Marlowe

Compagnie Le Ring Théâtre

Mise en scène : **Guillaume Fulconis**
Avec **Sébastien Bonneau, Cantor Bourdeaux, Charlotte Dumez, Amélie Esbelin, Audrey Montpied, Sébastien Hoen-Mondin, Kévin Sinesi, Julien Testard, Côme Thieulin**
et **Quentin Dumay, Guillaume Fulconis, Amandine Livet** ou
Gala Ognibene, Floriane Gaudin ou **Gwladys Duthil**

LA PIÈCE

Une chronique historique et une histoire d'amour hors norme

À la cour d'Angleterre, le prince Edouard scandalise par ses frasques et son amour pour le roturier Gaveston. Afin d'apaiser la colère des nobles, Gaveston est banni par le roi. Edouard doit épouser la jeune Isabelle de France, qui lui donne un fils. À la mort de son père, Edouard monte à son tour sur le trône. Son premier geste est de rappeler Gaveston à ses côtés pour partager le pouvoir avec lui, ce qui attise la haine de la cour. Délaissée par le roi qui lui préfère son «mignon», la reine Isabelle déploie pourtant des efforts désespérés pour apaiser les nobles et sauver l'unité du royaume, désormais au bord de la guerre civile. Loin de le ramener à la raison, l'assassinat de Gaveston plonge Edouard dans une rage telle qu'il lève une armée contre sa propre noblesse. Voyant la situation désespérée du royaume, Isabelle rejoint les rebelles menés par Mortimer. Elle gagne la France où elle lève une armée pour marcher sur l'Angleterre aux côtés de Mortimer devenu son amant...

L'écriture de Marlowe était le support idéal pour atteindre enfin ce «grand théâtre populaire» rêvait Ring-Théâtre. Un théâtre avec du souffle, du rire et des larmes. Avec la force implacable de l'Histoire... et la résistance étonnante de ces pauvres humains, leur faiblesse aussi, qui sont sources d'infinie tendresse...



© Yves Petit

LE RING THÉÂTRE

Le Ring Théâtre a été fondé en 2009 par de jeunes comédiens du Conservatoire d'art dramatique de Grenoble. Avec des personnes d'horizons divers, les aspirations, les esthétiques, les propos se diversifient. Tantôt complémentaires, tantôt contradictoires... mais avec toujours la volonté partagée d'un théâtre actuel qui questionne son époque et s'adresse à la «cité» dans son ensemble, héritier en cela du théâtre populaire et de la décentralisation.



Ring Théâtre

La création de *Zone* (pièce écrite à partir des Bacchantes d'Euripide) en 2010 marque une étape importante et jette les premières bases d'un travail conjuguant création contemporaine et textes du répertoire. Ce travail se poursuit et se développe avec *Quartier général* qui se voulait à la fois manifeste et laboratoire d'un théâtre que nous souhaitons plus politique qu'engagé. *Edouard II* marque un nouveau tournant. Cette aventure fondatrice inscrit clairement la compagnie dans la recherche d'un théâtre populaire qui n'hésite pas à puiser dans les traditions théâtrales et cinématographique les plus variées pour se renouveler. Ce sera donc un théâtre de littérature, de politique et d'histoire... Un théâtre d'acteurs qui jouent au plus près de leur public, conscients de leur modernité et ne renonçant jamais à la tradition de leur art...

L'ÉQUIPE DE RÉALISATION

GUILLAUME FULCONIS

Il suit tout d'abord une formation d'acteur au Conservatoire de Région de Grenoble, et obtient en parallèle une licence d'Arts du spectacle à l'Université Stendhal. Il travaille également comme scénographe pour plusieurs compagnies. En 2012, il sort diplômé de mise en scène de l'École nationale supérieure des arts et techniques du Théâtre de Lyon (ENSATT) où il a travaillé sous la direction de Alain Françon, Christian Schiaretti, Christophe Maltot, André Markowicz, Evelyne Didi, Mathias Langho, Jacques Gabel, Rudy Sabounghi, Daniel Deshays... Il a auparavant monté *Hollywood* de Jean-Luc Lagarce et plus récemment *Zone*, en 2010 et *Quartier général* en 2012, textes de Julie Rossello. En 2012, il rejoint la troupe du CDN de Besançon dirigé par Christophe Maltot où il travaille comme assistant, metteur en scène et comédien. En 2013, il met en scène *Ajax* de Yannis Ritsos. Il enseigne actuellement l'art dramatique au Conservatoire d'Épinal.

SÉBASTIEN BONNEAU

En 2009, après des études en Arts du spectacle, il intègre le Théâtre du Soleil où il se forme en tant que comédien et joue dans *Les Naufragés du Fol Espoir*.

Après son expérience de trois ans auprès d'Ariane Mnouchkine, il se forme aux techniques des Arts du Cirque à l'École Passe Muraille de Besançon. Là, il crée la compagnie Arsène Sélavy et continue à se former en faisant différents stages auprès de Yoshi Oida, Jeanne Mordo, Amba Senatore et Anna Pietsch.

CANTOR BOURDEAUX

Il obtient en 2006 un DUT GEII génie électrique et informatique, puis se forme en art dramatique au Cours Périmony. Il intègre ensuite l'ENSATT dont il sort en 2011, et où il travaille sous la direction de Evelyne Didi, Vincent Garanger, Philippe Delaigue, Agnès Dewitte, Alain Françon, Mathias Langho... À l'ENSATT, il joue dans *Faites danser l'anatomie humaine* (création dirigée par Enzo Cormann) et *Angoisse cosmique ou le jour où Brad Pitt fut atteint de paranoïa* de Christian Lollike (mise en scène de Simon Delétang), ainsi que dans *Œdipe, tyran de Heiner Müller* (mise en scène de Matthias Langho). En 2011, il devient artiste permanent au Théâtre de la Tête Noire où il joue dans *Nous Les Vagues* de Mariette Navarro mis en scène par Patrice Douchet. Depuis, il collabore avec la compagnie Vivre Dans le Feu sur plusieurs projets mis en scène par Louise Lévêque, la compagnie Mala Noche en rejoignant la troupe du festival des Nuits de Joux, ainsi qu'avec la compagnie Tsara sur le projet *l'Androïde* basé sur des textes de Nietzsche. Sa rencontre avec le Ring-Théâtre se fait en 2011 sur *Quartier Général* de Julie Rossello, mis en scène par Guillaume Fulconis.

CHARLOTTE DUMEZ

Charlotte Dumez a été formée au DEUST Théâtre à Besançon et Aix-en-Provence. Elle crée, avec Yves Courty, la compagnie Veux-tu bien te taire spécialisée dans le théâtre de masque. Elle travaille aussi régulièrement avec différentes compagnies de Franche-Comté (Théâtre de l'Unité, Catégorie Libre, le Dehors et le Dedans, Teraluna...)

CÔME THIEULIN

Il commence sa formation au WRZ Théâtre à Paris puis il intègre l'ENSATT dont il sort en 2010, où il a travaillé sous la direction de Philippe Delaigue, Olivier Rey, Olivier Maurin, Cécile Bournay, Joseph Fioramante... À l'école, il joue également dans *Choeur Final* de Botho Strauss, mis en scène par Guillaume Lévêque ; *La Folie Sganarelle*, mis en scène par Claude Buschvald ; *Les Aventures de Zelinda et Lindoro* de Carlo Goldoni, mis en scène par Jean-Pierre Vincent ; et enfin *Décalogue* mis en scène par Philippe Delaigue, Olivier Maurin et Johnny Bert. En 2010, il joue dans *Zone*, une pièce de Julie Rossello mise en scène par Guillaume Fulconis. En 2012, il joue dans *Tartuffe* mis en scène par Laurent Verceletto et *Quartier Général* mis en scène par Guillaume Fulconis. En 2013, il joue dans *2 h 14* de David Paquet mis en scène par Dinaïg Stall et dans *les Fourberies de Scapin* mis en scène par Christophe Thierry.

AMÉLIE ESBELIN

Elle a commencé ses études de théâtre au Conservatoire national de région de Clermont-Ferrand, en 2004. Puis elle entre en 2007 à l'académie, Ecole supérieure professionnelle de Théâtre en Limousin, dirigé d'abord par Paul Chiributa, puis Anton Kouznetsov, où elle obtient un Diplôme national supérieur professionnel de comédienne et une licence professionnelle d'ingénierie culturelle pour le développement territorial. Dans le cadre de l'école elle travaille avec différents intervenants comme Mladen Materick, Laurent Hatat, Alain Gautré, Brice Coupé, Oleg Koudriakov, Georges Bigot et Jean-Christophe Leforestier.

Elle joue dans *Comme il vous plaira* mis en scène par Paul Golub, dans *L'illusion Comique* mis en scène par Jean-Claude Fall, et *Les acteurs de bonne foi* mis en scène par Jacques Lassalle.

De 2010 à 2013, elle joue également dans les créations d'Anton Kouznetsov, *M. de Maupassant* et *Memorandum* pour Anna Politkovskaïa. Elle travaille en tant que permanente au CDN de Montreuil pendant la saison culturelle 2010-2011. Puis elle est comédienne et manipulatrice dans le spectacle *2 h 14*, mis en scène par Dinaïg Stall et dans *Petit*, spectacle jeune public mis en scène par Laure-Hélène Favennec. Elle assiste Cecile Vitrant à la mise en scène sur *Le long de la grand'route*.

AUDREY MONTPIED

Elle entre au Conservatoire de Lyon en 2007 puis intègre en 2009 l'ENSAD de Montpellier sous la direction d'Ariel Garcia-Valdès.

Durant ses années de formation, elle travaille notamment avec André Wilms, Claude Degliame, Evelyne Didi, Cyril Teste, Sylvain Creuzevault, Georges Lavaudant, Richard Mitou, Philippe Sire, Laurent Brethome et Magali Bonat.

Comme comédienne, elle joue sous la direction de Georges Lavaudant (*État-Civil* / Antonio Lobo Antunes), Cyril Teste (*Park*), Evelyne Didi (*Tout au plus le minime minimum*), Richard Mitou (*Cabaret Les Numéros* / d'après Hanokh Levin), Marion Pellissier (*Record*), Guillaume Fulconis (*Quartier général* / Julie Rossello-Rochet, *Edouard II* / Christopher Marlowe), Alexandre Blanc-Paradis et Gislain Lannes (*L'Amour de Phèdre* / Sarah Kane), Louise Lévêque (*L'Ailleurs peut-être*).

En 2013 elle participe à la première édition du Festival du Jamais Lu à Montpellier.

Elle assiste Evelyne Didi à la mise en scène (*x missing for* / d'après l'œuvre de Jean et Mayotte Bollack) ainsi que Katia Feirrer (*Foi, Amour, Espérance* / Odön Von Horvath et *L'heure d'amour d'après L'heure de l'amour* / Odön Von Horvath). En octobre 2013 elle crée, avec Cantor Bourdeaux, *Une saison en enfer de Rimbaud* au Théâtre À la Place à Liège.

KÉVIN SINESI

Il se forme au Conservatoire de Région d'Annecy puis au Conservatoire de Région de Grenoble auprès d'intervenants tel que Gilles Arbona, Jacques Vincey ou Emmanuel Daumas. En 2008, il intègre l'Ecole de la Comédie de Saint- Etienne, où il a travaillé sous la direction de Jean-Marie Villégier, Jean-Pierre Garnier, Redjep Mitrovitsa, Antoine Caubet, Jean-Claude Berutti, Dante Desarthe, Hervé Loichemol... En 2011, son spectacle de sortie est *La noce* de Bertolt Brecht, mis en scène par Yann-Joël Collin. En dehors de sa formation, il joue régulièrement aux côtés de la Compagnie des Gentils dirigée par Aurélien Villard. Il joue sous la direction de Guillaume Fulconis dans *Hollywood* de Jean-Luc Lagarce, dans *Quartier Général* de Julie Rossello et dans *Ajax* de Yannis Ritsos.

En 2013, il joue dans *Hotel Resort* de Laura Tirandaz mis en scène par Hélène Gratet et en 2014, dans *Dom Juan* de Molière mis en scène par Gilles Bouillon, au CDR de Tours.

JULIEN TESTARD

À l'issue d'une année au Conservatoire de Lyon, il est admis à l'Ecole nationale supérieure d'art dramatique de Montpellier dirigée par Ariel Garcia-Valdes, où il travaille notamment avec Richard Brunel, Emmanuel Daumas, Evelyne Didi, Yves Ferry, Bruno Geslin, Georges Lavaudant, Matthieu Roy, Cyril Teste et André Wilms. À sa sortie, il joue dans *La Tempête...* de Georges Lavaudant, puis, entre autres, sous la direction de Matthieu Penchinat (*George Dandin*) Thomas Bédécarrats (*Les Atrides*), Fred Tournaire (*Douze hommes en colère* / Reginald Rose), Tony Cafiero (*Celle-là* / Daniel Danis) et à nouveau Georges Lavaudant qui le met en scène dans *Cyrano de Bergerac*, d'Edmond Rostand. En 2015, il joue dans *Pleine*, écrit et mis en scène par Marion Pellissier, avec qui il a fondé la compagnie La Raffinerie.

DE LA VOCATION

Lecture théâtralisée

Programmation



Production **Tréteaux de France** - Centre dramatique national

Texte de : **Evelyne Loew**

Direction artistique et mise en scène: **Robin Renucci** et **Nicolas Kerszenbaum**
Avec **Sylvain Meallet** et **Chani Sabaty**

LE PROJET

Conçu pour être joué partout et s'installer très vite, *De la Vocation* est une pièce pour deux comédiens, sans décor, dans un rapport de grande proximité au public. Pensé pour aller à la rencontre de tous, le projet de Robin Renucci est d'ouvrir une réflexion sur le thème de la vocation, notamment avec les élèves des classes de collèges ou de lycées. Ce rapport direct est imaginé dès l'écriture d'Evelyne Loew.



SYNOPSIS

Comment naît une vocation ? Comment s'exprime-t-elle ? Comment la soutenir, la faire aboutir, y travailler ? Inspiré de textes dramatiques et littéraires, de témoignages de personnalités très diverses - médecins, chercheurs, peintres, chef cuisinier, ... - le texte conduit le spectateur à partager ses expériences et interrogations sur ce qui l'a porté. Il a ouvert les esprits et délié les langues. Le spectacle se prolonge ainsi d'un débat où tous les sujets sont possibles : vocation, contraintes sociales, éducation, apprentissage....

« - *J'ai toujours eu envie de ...* »
« - *Ah, tu as la vocation, toi !* »

Evelyne Loew – janvier 2017

LES TRÉTEAUX DE FRANCE

Le Centre dramatique national les Tréteaux de France est itinérant : il n'a ni lieu fixe, ni territoire précis. Il produit de grandes œuvres théâtrales, les diffuse sur tous les territoires et expérimente de nouvelles formes de création.

Les Tréteaux de France s'engagent pour une éducation citoyenne par l'art qui enrichit l'imaginaire individuel et collectif des publics. Dans le cadre de politiques culturelles innovantes, leur présence impulse de nouvelles dynamiques collectives. En choisissant des thématiques en résonance avec les enjeux sociaux contemporains, ou en s'appuyant sur une parole recueillie, Les Tréteaux de France s'attachent à transmettre les outils de l'émancipation et affirment le rôle du théâtre dans la construction de l'individu.

Il n'y pas ceux qui savent et ceux qui ne savent pas ; les artistes d'un côté et les spectateurs de l'autre. Les Tréteaux de France sont au service de leurs publics en s'attachant à créer un lien avec eux, par la langue. Notre mission est de permettre à tous de goûter au plaisir des mots qui transcendent le théâtre. Par ce travail autour de l'expression de la pensée, *De la Vocation* s'ancre ainsi pleinement dans cette démarche.



L'ÉQUIPE DE RÉALISATION

EVELYNE LOEW



© Didier Goudal

Evelyne Loew a fait Hypokhâgne au lycée Fénelon à Paris. Elle travaille ensuite comme perforatrice dans la métallurgie, syndicaliste, militante culturelle. À partir de 1977 et jusqu'en 2002, elle partage toute l'aventure du Théâtre du Campagnol Centre Dramatique National de la banlieue Sud. Depuis 2009 elle se consacre uniquement à l'écriture. Les textes les plus récents : *Vilar, Vitez les deux V* (mes Laurent Gutmann - 2014), *Péguy-Jaurès : la guerre et la paix* (mes Benjamin Moreau - 2016). Depuis 2011 elle collabore à l'écriture des textes et s'occupe des auteurs pour les Tréteaux de France. Elle collabore au *Faiseur de Balzac* (mes Robin Renucci - 2015) et adapte *Other People's Money*, pièce de Jerry Sterner devenue *l'Avaleur* (msc Robin Renucci création 2017).

NICOLAS KERSZENBAUM

Après des études d'économie à l'ESSEC et cinq ans d'études théâtrales à Nanterre, il se forme en travaillant comme assistant à la mise en scène de Peter Sellars, de Christian Von Treskow. Metteur en scène et auteur, il fonde en 2005 la Compagnie franchement, tu basée en Hauts-de-France, avec laquelle il monte une dizaine de spectacles, lectures, performances. Artiste associé à la Scène nationale de Niort et la Scène conventionnée de Noyon, il présentera en 2017 *Swann s'inclina poliment* (une adaptation d'*Un amour de Swann* passée au tamis de la lutte des classes, lauréat Artcéna 2016) et une version théâtrale du roman de Vincent Message, *Défaite des Maîtres et Possesseurs*, Prix du Livre Orange 2016. Il est lauréat 2015 de la Bourse Hors les Murs de l'Institut Français. Avec la romancière Cloé Korman, il co-écrit pour Arte la série télévisée *Cardio* (développement en 2017).



© Nathanael Halberstam

SYLVAIN MEALLET



Formé au Cours Florent puis à l'école du Théâtre National de Chaillot, Sylvain Méallet a travaillé sous la direction de Pierre Vial, René Jauneau, Laurent Serrano, Serge Lipszyc, Stéphane Gallet, Bruno Cadillon, Alain Batis, Franck Berthier, Corinne Paccioni, Jean-Yves Brignon, Matthieu Roy, Laurent Gutman et Sylvie Peyronnet. Il a également été assistant à la mise en scène sur plusieurs spectacles de Serge Lipszyc et de Robin Renucci et a par ailleurs tourné au cinéma avec ce dernier. Il est titulaire du diplôme d'état d'enseignement théâtral (DE).

CHANI SABATY

Formée au Cours Florent, elle suit de nombreux stages et formations. Elle se perfectionne dans le chant et travaille la Commedia dell'Arte avec Zéfiro Théâtre. Au théâtre, elle parcourt des rôles et des univers qui vont de Pagnol à Shakespeare. Elle tourne également dans des longs métrages et travaille pour diverses séries télévisées. Attachée à la transmission et la pédagogie, elle dirige différents ateliers.



LECTURE

Arthur Rimbaud et Paul Claudel

Par **Jeanne Brouaye**

En partenariat avec les Amis de la Maison Ravier



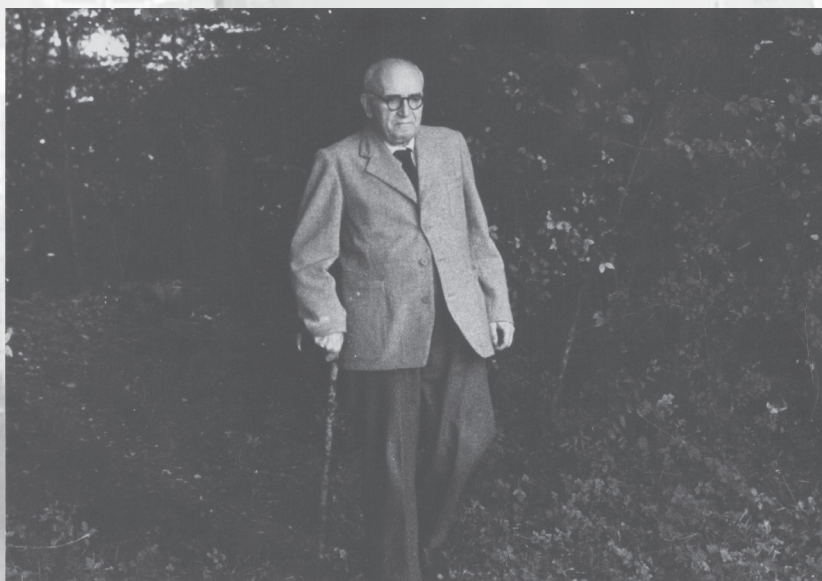
À dix-huit ans, en mai 1886, Paul Claudel découvre Rimbaud dans la première livraison de *La Vogue* où commençaient à paraître les *Illuminations*.

À son propos, il dit à Jean Amrouche :

« Plutôt qu'un frère, il serait plus juste de dire « un père », en ôtant à ce mot le sens vénérable et respectueux qu'il comporte: je veux dire que Rimbaud a exercé sur moi une influence séminale, et je ne vois pas qui j'aurais pu être si la rencontre de Rimbaud ne m'avait pas donné une impulsion absolument essentielle. »

Rimbaud arrache le jeune poète au positivisme étouffant de son époque, dont il souffre tant. Il ouvre une première brèche vers le surnaturel.

La poésie de Rimbaud irrigue l'œuvre de Paul Claudel qui lui a consacré plusieurs essais et l'évoque dans un beau poème de *La Messe là-bas*.



PASSIONS

D'après *Partage de Midi* de Paul Claudel Poèmes de Hae-in Lee

Programmation


Nouvelles
Rencontres
de Brangues

Conception : **Hyun-joo Lee**

Interprétation : **Hyun-joo Lee, Ki-Hyuk Ko, Jiseon Kim**

LA PIÈCE

Cette performance solo est librement adaptée de quelques extraits du *Partage de Midi* de Paul Claudel, ainsi que de des poèmes de Lee Hae-in, poète professionnelle et sœur catholique. La passion amoureuse, enivrée par le désir et la souffrance, a finalement explosé par la plume. *Partage de Midi* : cette histoire que Claudel a vécue en Chine corps et âme est organique, tout comme son écriture. « Cette pièce est un cri », disait Claudel. L'auteur la fait jaillir rapidement et urgemment. Il s'étonne lui-même de cette vitesse dans une lettre à Gabriel Frizeau, le 19 octobre 1905 : « J'achève mon drame qui aura été écrit en entier en deux mois. C'est un record pour moi. ». P. Claudel Son écriture très concrète et palpable nous fait sentir l'atmosphère de Suez et de l'extraordinaire richesse de la Chine ; elle dresse également un portrait de l'être humain, du meilleur et du pire de nous-mêmes. Il n'oublie pas certaines tendresses envers ces hommes et ces femmes forts et fragiles, durs et sensibles.



NOTE D'INTENTION

Une relecture coréenne de *Partage de midi*, à la fois libre et fidèle

Le « Cantique » de Mesa à l'acte III de *Partage de midi* est au cœur de cette performance librement adaptée du drame de Paul Claudel. Il entre en résonance avec des poèmes en coréen de Hae-in Lee.

La passion amoureuse vécue en Chine par Paul Claudel dans l'exaltation puis la douleur s'est transmuée, sous la plume de l'écrivain, en un chant inoubliable et qui parle à tous les cœurs.

Embrassant les deux cultures artistiques - française et coréenne - les artistes ont créé un univers musical, chorégraphique et dramatique d'une grande poésie. Les musiques chamanique et bouddhique contribuent à l'atmosphère fascinante de ce spectacle à la fois si proche et si étranger.

HYUN-JOO LEE



Actrice et docteure en études théâtrales (Université Paris 8, laboratoire d'ethnoscénologie), elle s'est formée en Corée du Sud et en France (Cours Florent, Classe Libre). Dirigée par Jean-Michel Ribes (Musée haut, Musée bas), puis Eric Vigner (Académie) au théâtre nationale de Lorient - CDN, elle a aussi mis en scène *Médée Kali* de Laurent Gaudé (Théâtre du Marais ; théâtre de l'Épée de bois) et *Dernière lettre à Théo* de Métin Arditi au théâtre national de Corée. Elle est présidente de la compagnie coréenne dauDo.

JISEON KIM

Actrice, musicienne, elle a travaillé dans la Compagnie de marionnettes, Woori en Corée du Sud. Elle est également actrice de cinéma, invitée au festival de Cannes (Courts métrage, 2015). Actuellement, en master à l'Université Paris 8, elle étudie le rôle du théâtre dans l'éducation, et elle co-dirige l'atelier de théâtre en coréen à la MSHPN. (2016-2017).



KIHYUK KO



Acteur, performeur, musicien, formateur, il appartient à la Compagnie Wouturi (2002) ; il est l'élève de Gwang-lim Kim, titulaire d'un Master de l'Université de Seongkungwan, Séoul (2003-2005. Master).

Il est également animateur d'ateliers de formation ; enseignant dans différents établissements scolaires. (Exercice d'improvisation, de concentration et de relaxation ; expression corporelle, musicale et vocale pour les professionnels et amateurs ; pour les adultes, adolescents et enfants). Le choix d'un intervenant coréen répond à la nécessité de proposer une pratique « inhabituelle » dans le contexte français, fondée sur une conception autocritique de l'individu avec une attention particulière portée à la relation à l'environnement naturel (écosystème).

LE MENTEUR de Pierre Corneille

Compagnie Le Théâtre en Pierres Dorées

CREATION 2017 - Mise en scène : **Julien Gauthier**
Avec **Laurence Besson, Amandine Blanquart, Clément Carabédian, Julien Gauthier, Damien Gouy, Raphaèle Huou, Clément Morinière, Juliette Rizoud, Julien Tiphaine**

Programmation



Nouvelles
Rencontres
de Brangues

LA PIÈCE

La création *le Menteur* de Pierre Corneille est née de la volonté du Théâtre en pierres dorées, jusqu'ici habitué aux formes poétiques et spectacles tout public, de monter une pièce du répertoire classique. Toujours dans l'idée de décentralisation théâtrale qui nous est chère pour aller à la rencontre d'un public peu coutumier des salles de théâtre. Le choix de l'auteur est venu de notre envie de partager un texte classique français en alexandrins dont nous avons le goût et l'usage. Le choix de la comédie s'est fait dans un souci d'accessibilité et de convivialité avec le public, et bien sûr pour le plaisir de l'humour partagé.



NOTE D'INTENTION

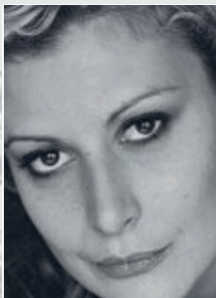
Le Menteur est une comédie bâtie sur un imbroglio. Dorante, nouveau venu à Paris, est aux Tuileries en compagnie de Cliton, son valet et son confident. Il s'éprend d'une jeune fille qui s'appelle Clarice mais qu'il croit s'appeler Lucrèce. Aussi, quand son père le presse d'épouser une Clarice qu'il croit ne pas connaître, invente-t-il une cascade de mensonges, commençant par prétendre qu'il s'est déjà marié en province pour une question d'honneur. Tout se complique lorsque Clarice a l'idée de demander à son amie Lucrèce de donner un rendez-vous à Dorante en lui faisant croire qu'elle s'appelle Clarice, afin de pouvoir mieux l'observer...

COMPAGNIE THÉÂTRE EN PIERRES DORÉES

La Compagnie Théâtre en pierres dorées est née du succès grandissant des Rencontres de Theizé – week-end festif autour du théâtre et de la poésie – qui ont lieu chaque année, en juin, au Château de Rochebonne à Theizé-en-Beaujolais (69). Chaque saison, l'équipe artistique crée plusieurs spectacles qui sont présentés lors de ces Rencontres et diffusés ensuite au niveau local et national. Le Théâtre en pierres dorées s'attache à développer un lien particulier avec son public dans le souci de partager plus profondément les principes qui sont au centre de son activité : la richesse de la langue et la force du poème. Joie, générosité et exigence sont les ingrédients essentiels des créations du Théâtre en pierres dorées.



L'ÉQUIPE DE RÉALISATION

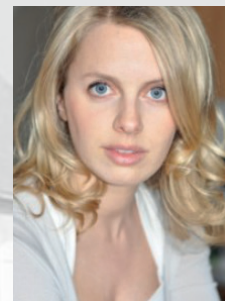


LAURENCE BESSON

Elle entre à l'ENSATT en 2000, où elle travaille notamment avec Christian Schiaretti, Christophe Perton, Sergeï Golomazov... Elle a passé une maîtrise d'études théâtrales en 1998 et réalisé des travaux de mise en scène sur des textes de Marivaux et Blaise Cendrars. Faisant partie de la troupe du TNP depuis 2003, elle est dirigée par Christian Schiaretti. Par ailleurs, elle travaille avec Philippe Delaigue, Enzo Cormann, Nada Stancar, Gilles Chavassieux, Grégoire Ingold et Julie Brochen, Ophélie Kern.

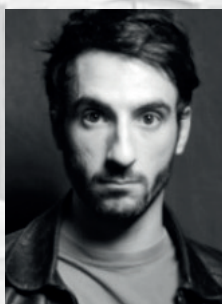
AMANDINE BLANQUART

Après une hypokhâgne et une khâgne, Amandine Blanquart obtient un Master II de Lettres Modernes. Puis elle intègre l'école d'art dramatique Studio 34 dirigée par Philippe Brigaud. Elle est actuellement en tournée dans *Des Amours*, spectacle tiré de *nouvelles* de Dorothy Parker, mise en scène de Cassandra Vittu de Kerraoul. Elle a travaillé sous la direction de plusieurs metteurs en scène. Parallèlement, elle crée la Compagnie Rimes de Sable, consacrée au théâtre et à la jeunesse et travaille aussi pour la Compagnie Les Petits Riens qui a pour vocation de mettre en scène des spectacles et opéras avec des adolescents de quartiers défavorisés. Elle organise régulièrement des stages de théâtre pour adultes débutants et enseigne le théâtre au sein de la Compagnie du Vieux Singe. Elle travaille aussi pour la télévision et la radio.



CLÉMENT CARABÉDIAN

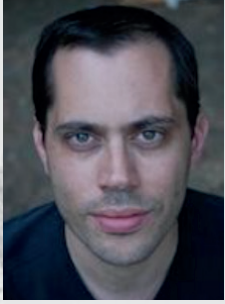
Après un master d'histoire et une formation au Théâtre de l'Atalante, il intègre, à Lyon, la 68^e promotion d'art dramatique de l'ENSATT. Dans le cadre des ateliers spectacles de l'ENSATT, il joue sous la direction de Bernard Sobel, Christian Schiaretti et Alain Françon. Depuis sa sortie de l'école, il a travaillé entre autres avec B. Sobel, Stéphane Olivié Bisson, Claudia Stavisky, La Nouvelle Fabrique dont il est le cofondateur. En juin 2012, il intègre la troupe du TNP à Villeurbanne et participe à de nombreux spectacles. Il assiste Christian Schiaretti et joue dans la création de *Bettencourt Boulevard* de Michel Vinaver. Depuis novembre 2013, il est collaborateur artistique de la compagnie Le Théâtre Oblique. À ce titre, il assiste Olivier Borle dans *Cahier d'un retour au pays natal* d'Aimé Césaire, créé au Théâtre de l'Elysée (Lyon) en octobre 2014. En 2016, il participera à la création des *Damnés* de William Cliff.



JULIEN GAUTHIER

A commencé sa formation au Studio 34 dirigé par Philippe Brigaud. Il entre ensuite à l'école de Chaillot. Il tourne dans des séries TV, dont *Vénus et Apollo*, *Madame le Proviseur*, *Les Revenants*. Julien Gauthier intègre ensuite L'ENSATT dans la 66^{ème} promotion. Il fait partie de la troupe permanente du TNP depuis 2007 où il est dirigé par Christian Schiaretti, Olivier Borle, Nada Stancar, Christophe Maltot, Julie Brochen, Juliette Rizoud, Clémentine Verdier, Clément Morinière. Il a mis en scène *Les chiens nous dresserons* de Godefroy Ségala avec la troupe.





DAMIEN GOUY

Se forme à l'ENSATT, 65^e promotion. Depuis 2006, il fait partie de la troupe du TNP et joue sous la direction de Christian Schiaretti. Il incarne notamment le laboureur dans *Le Laboureur de Bohême* de Johannes von Saaz et Catalinon dans le *Don Juan* de Tirso de Molina. Au TNP, il est également dirigé par Olivier Borle, William Nadylam et Bruno Freyssinet, Christophe Maltot, Julie Brochen. À l'écran, il travaille sous la direction de Henri Helman, Hélier Cisterne, Géraldine Boudot, Sophie Fillières.

RAFAËLE HUOU

Après une licence d'Etudes théâtrales à Paris 10 Nanterre, elle joue sous la direction de Bernard Sobel dans *Marie et Zakat* d'I. Babel et les *Géants de la montagne* de Pirandello. Elle intègre l'ENSATT en 1998. Ses projets de fin d'étude seront dirigés par Richard Brunel, Brigitte Jaques et Christian Van-Tresco. Après sa sortie, elle travaille au Théâtre les Ateliers à Lyon, sous la direction de Gilles Chavassieux, sous la direction de Philippe Mangenot, elle joue dans *Boucherie de l'Espérance* (K. Yacine), *Nina, c'est autre chose* (Michel Vinaver), *Chaise* (Edward Bond), *Hamlet 60* (Shakespeare), *Antigone* (Sophocle) et *Grammaire des mammifères* (William Pellier). Avec Arlette Alain, elle interprète *Chimène dans le Cid* de Corneille et au Théâtre du Point du Jour.



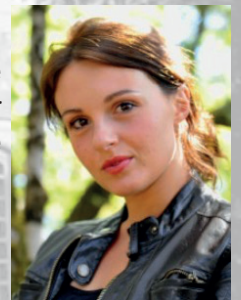
CLÉMENT MORINIÈRE



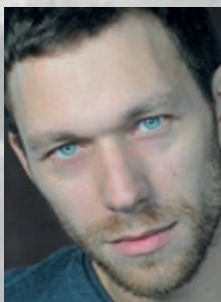
Il débute sa formation de comédien à Nantes au Conservatoire d'art dramatique et de chant et travaille avec Jacques Guilloux, Michel Liard, Claude Brumachon et le Théâtre des Cerises. Parallèlement, il suit des études de sociologie. Il intègre ensuite la 65^e promotion de l'ENSATT. En 2006, il entre dans la troupe du TNP et commence sa collaboration avec Christian Schiaretti. Il fait entendre la voix de La Mort dans *Le Laboureur de Bohême* de Johannes von Saaz. Il est mis en scène par Julie Brochen dans *le Graal*. En 2013, il crée, avec Damien Gouy et Julien Gauthier, le Théâtre en Pierres Dorées et met en scène *Mon cœur pareil à une flamme renversée* d'après Apollinaire et *Le papa de Simon*, une adaptation libre tout public.

JULIETTE RIZOUD

Juliette Rizoud a suivi les cours de l'École préparatoire de la Comédie de Saint-Étienne, ainsi que ceux du Centre chorégraphique de Toulouse. En 2004, elle entre à l'ENSATT. Depuis le début de la saison 2007- 2008, elle fait partie de la troupe du TNP et a été dirigée par Christian Schiaretti notamment dans *La Jeanne de Delteil*, et dans *Ruy Blas* de Victor Hugo où elle tient le rôle de la reine. Elle part en tournée avec Les Tréteaux de France dirigés par Robin Renucci. Elle a été également dirigée par Olivier Borle, Julie Brochen, Christophe Maltot, Grégoire Ingold, Nada Strancar et Thierry Thieû Niang . Elle a mis en scène au TNP, au printemps 2015, *le Songe d'une nuit d'été*, et en janvier 2017, *La très excellente et lamentable tragédie de Roméo et Juliette*, au sein de sa compagnie: La Bande à Mandrin.



JULIEN TIPHAINE



Il intègre la 65^e promotion de l'ENSATT après un cursus au Conservatoire de Versailles et à l'école d'Asnières. Il joue dans *Baal* de Bertolt Brecht, mise en scène Sylvain Creuzevault à l'Odéon. Il fait partie de la troupe du TNP et est dirigé par Christian Schiaretti dans *Coriolan*, *Par-dessus bord*, *7 Farces* et *Comédies de Molière*, *Philoctète*, *les pièces du Graal* Théâtre (mis en scène avec Julie Brochen), *Ruy Blas*, *Le Roi Lear* et *Mai, juin, juillet*. Il interprète le rôle-titre dans *Don Juan* de Tirso de Molina, mise en scène Christian Schiaretti et joue dans *Premières Armes* de David Mambouch, mise en scène Olivier Borle.

TRISTAN ET YSEULT

D'après Bérout et autres conteurs du XII^e siècle

Programmation



Nouvelles
Rencontres
de Brangues



TNP Villeurbanne

Adaptation : Pauline Noblecourt
Avec Julien Gauthier, Juliette Rizoud

LA PIÈCE

Alors que Tristan ramène Yseult à son oncle, le Roi Marc, pour qu'il l'épouse, les deux jeunes gens boivent par accident un philtre d'amour. Aussitôt, ils sont saisis l'un pour l'autre d'un amour fou auquel rien ne peut faire obstacle. Ils finissent par être découverts par le Roi Marc : condamnés à être exécutés, ils s'enfuient dans la forêt du Morrois. Là, ils vivent pendant plusieurs années, jusqu'à ce que l'effet du philtre s'estompe : Tristan, alors, ramène Yseult au Roi Marc. Mais, quoique le fol amour engendré par le philtre se soit dissipé, ils s'aiment toujours : aussi, c'est avec regret que Tristan quitte la Cour du Roi Marc. Ayant épousé une autre femme (qui s'appelle, elle aussi, Yseult), il ne peut oublier son premier amour. Lorsque, mortellement blessé, il demande à ce que l'on fasse venir Yseult à son chevet, sa femme, jalouse, lui fait croire qu'elle ne viendra pas. Aussi Tristan se laisse-t-il mourir d'amour. Et Yseult, qui arrive alors, meurt avec lui.



© Michel Cavalca

NOTE D'INTENTION

Mythe fondateur de la pensée occidentale, l'histoire de *Tristan et Yseult* est ici racontée comme un voyage dans les littératures européennes du Moyen Âge. Julien Gauthier et Juliette Rizoud donnent vie au couple mythique, mais se font aussi les porte-parole des multiples conteurs qui ont ajouté leur plume à l'histoire. L'amour des amants et l'amour du conte se mêlent dans ce spectacle qui est aussi une ode à la folie.



© Michel Cavalca

Avant première

L'ENFANCE À L'ŒUVRE

D'après Romain Gary, Henri Michaux
Marcel Proust, Arthur Rimbaud et Paul Valéry

Programmation


Nouvelles
Rencontres
de Brangues

Production **Tréteaux de France** - Centre dramatique national
En coproduction avec le Festival d'Avignon
Le spectacle sera créé le 7 juillet 2017 au Festival d'Avignon

Mise en scène : **Robin Renucci**
Avec **Nicolas Stavy** (piano), **Caroline Marcade** (regard
extérieur, chorégraphe)



SPECTACLE MUSICAL

Qu'est-ce qui, dans l'enfance, forge l'aspiration et amène la création ? Comment dans le noyau des émotions intenses de l'enfance, cette période de lait et d'encre, se dessine une vocation ?

Ce sont ces questions, soutenues par l'intense travail artistique de Marcel Proust, Romain Gary, Paul Valéry ou Arthur Rimbaud que Robin Renucci souhaite faire entendre. Par la dynamique du rapprochement des œuvres et le dialogue avec le piano de Nicolas Stavy, il donnera à voir, au-delà de l'art du détail, ces sensations minutieusement observées et exprimées qui invitent le spectateur à explorer l'enfance comme mise à l'œuvre.

Entendre et découvrir un texte, avec Arthur Rimbaud, c'est apprendre ce que peut-être la légèreté d'un alexandrin. Ce qui compte c'est le phrasé, le rythme du texte pour « mettre les gens en éveil »

« Je veux offrir au public quelque chose de très exigeant dans les mots qui lui sont donnés, qui raconte quelque chose d'essentiel. Et, la langue, c'est ce qui nous fédère... »

Robin Renucci

LE CHOIX DES TEXTES

Le choix des textes est essentiel dans la dynamique du projet, il s'agit de mettre en évidence la façon dont peut naître le désir. Des mots essentiels que Robin Renucci va puiser dans les textes de Romain Gary, Marcel Proust, Arthur Rimbaud et Paul Valéry.

Entendre et découvrir un texte, avec Arthur Rimbaud, c'est apprendre ce que peut-être la légèreté d'un alexandrin. Ce qui compte c'est le phrasé, le rythme du texte : « avec Rimbaud ça slam » ! Des textes dont le fil conducteur est l'enfance, la créativité, l'épanouissement, le travail (dans le sens richesse intérieure et ressenti), le langage, l'écriture, la parole, la transmission du savoir. Des textes pour « mettre les gens en éveil ».

L'ÉQUIPE DE RÉALISATION

ROBIN RENUCCI

Comédien et metteur en scène, Robin Renucci découvre le théâtre en participant à des stages de réalisation de l'éducation populaire. Élève à l'atelier-école Charles Dullin à partir de 1975, il poursuit sa formation au Conservatoire national supérieur d'art dramatique dans les classes de Jean-Paul Roussillon, Pierre Debauche, Marcel Bluwal et Antoine Vitez.

Fondateur et président de L'ARIA en Corse, il y organise depuis 1998 les Rencontres internationales de Théâtre en Corse. Il est par ailleurs professeur au Conservatoire national supérieur d'art dramatique.

Robin Renucci est nommé directeur du Centre dramatique national Les Tréteaux de France en 2011 où il signe les mises en scène de *Mademoiselle Julie*, d'August Strindberg en 2012, *Le Faiseur de Balzac* en 2015 et *L'Avaleur*, d'après *Other people's Money* de Jerry Sterner en 2016.



© Jean-Christophe Bardot

NICOLAS STAVY

Nicolas Stavy est un musicien d'une sensibilité, d'une imagination, d'un lyrisme rare ! « Il impose un ton éminemment personnel, subjectif, dense et intimidant : une interprétation de l'extrême » (Concertonet)

Formé auprès de Gérard Frémy et de Christian Ivaldi au Conservatoire National Supérieur de Musique de Paris où il a reçu les Premiers Prix de Piano et de Musique de Chambre, il s'est perfectionné auprès de Dominique Merlet au Conservatoire de Genève où un 1^{er} Prix avec distinction lui a été décerné ainsi qu'avec le maître György Sebök lors de master-classes. Nicolas Stavy qui a profité des conseils d'Alfred Brendel est lauréat de plusieurs concours internationaux : Prix spécial de la Société Chopin de Genève, au Concours Chopin à Varsovie en 2000, Deuxième prix au Concours international de Genève en 2001, Quatrième prix au Concours Gina Bachauer aux États-Unis en 2002, Deuxième prix du Young Concert Artists de New York en 2003...



© Gilles Molinier

CAROLINE MARCADÉ

Caroline Marcadé découvre la danse à l'âge de quatre ans. À vingt ans, elle rejoint en tant que danseuse le Groupe de recherches théâtrales de l'Opéra de Paris dirigé par Carolyn Carlson, où elle restera sept ans. Caroline Marcadé a dirigé ses recherches dans l'idée de creuser sa différence : faire danser les acteurs. Elle a ainsi mis son travail au service des gens de théâtre, la chorégraphie au théâtre est devenue dramaturgie des corps au service du texte et du sens. En 1985, elle collabore avec Antoine Vitez sur plusieurs créations puis en 1989, sa rencontre avec Alain Françon sera déterminante. Nommée professeur au Conservatoire national d'Art dramatique en 1993, elle crée un département novateur sur le corps et l'espace. Elle dirige annuellement des ateliers de création.



Création



LE JET DE PIERRE

de Paul Claudel

Conception : **Jeanne Brouaye**
Avec **Prune Beuchat**, **Jeanne Brouaye** et **Sébastien Quencez**

Programmation



Nouvelles
Rencontres
de Brangues

NOTE D'INTENTION

Composé en 1938, *Le Jet de pierre* de Paul Claudel est un dialogue entre Alikei et Nada, deux jeunes Grecques aussi belles que mystérieuses.

Elles parlent et elles dansent au rythme d'une « Suite plastique en douze mouvements », inspirée par le Rhône et ses paysages, mais aussi par la légendaire compétition entre Sparte et Athènes et bien d'autres sujets légers ou graves qui leur passent par la tête. On glisse d'un thème à l'autre dans une atmosphère fantomatique où les gestes comptent autant que les paroles. Il ne faut pas tant chercher à comprendre que s'abandonner à la beauté née de l'alliance entre parole musique et mouvement.

Paul Claudel innove avec audace, humour et grâce, dans la continuité des expériences autour de la rythmique menées par Émile Jacques-Dalcroze et sous l'influence des arts du Japon où il a vécu entre 1921 et 1927.

L'ÉQUIPE DE RÉALISATION

JEANNE BROUAYE

Comédienne et danseuse, elle entre à l'ENSATT et intègre en 2004 la troupe permanente du Théâtre National Populaire à Villeurbanne dirigé par Christian Schiaretti jusqu'en 2010. Elle joue également sous la direction de Jean-Philippe Clarac et Olivier Delœil et avec le collectif Ildi ! Eldi. Au cinéma, elle tourne avec Claude Chabrol, puis à la télévision pour la série *Pigalle, la nuit*, d'Hervé Hadmar. En janvier 2012, elle crée la compagnie VOLTA et participe à la Nouvelle école des Maîtres dirigée par la chorégraphe Constanza Macras et travaille avec la chorégraphe Olivia Grandville.



PRUNE BEUCHAT

À sa sortie de l'École nationale supérieure des arts et techniques du Théâtre à Lyon en 2006 elle joue à la Comédie-Française sous la direction d'Omar Porras dans *Pedro et le Commandeur* de L. de Vega puis dans *Le Mariage de Figaro* de Beaumarchais mise en scène par Christophe Rauck. En 2009, elle est *Maria* dans *La Nuit des Rois* de Shakespeare montée par Jacques Vincey puis *Blanche* avec Anne Bisang dans *Les Corbeaux* de Henry Becques.



SEBASTIEN QUENCEZ

Musicien multi-instrumentiste, formé au CFMI et au CRR de Lyon. Après avoir joué de la basse dans le groupe Steno-p et le Gamelan Nusa Cordon, il rejoint la chanteuse Lily Luca ainsi que le groupe wÖRmz (pop-rock) et il fonde Grace Lee (chaos pop) avec Claudine Charreyre en 2014 dans lequel il est compositeur-interprète. Il va ensuite composer pour de nombreuses pièces de théâtre à partir de 2012.



TABLES RONDES CONFÉRENCES

CARTE BLANCHE À L'ÉCRIVAIN PHILIPPE FOREST

Entrée en écriture avec *L'enfant éternel* (« *L'Infini* » 1997, Prix Femina du premier roman), Philippe Forest a mis au cœur de sa création une des expériences les plus difficiles à vivre dans une vie d'homme, celle de la mort de l'enfant. Se gardant du pathos, mais abordant frontalement la question de toute disparition et de tout ce qui va disparaissant dans notre monde, son œuvre renoue avec une intelligence du vivre ; elle joue de la forme romanesque de manière très plastique et nouvelle, ce qui fait de Philippe Forest un des romanciers et essayistes contemporains les plus remarquables dans le champ littéraire français contemporain. Son œuvre est traduite dans de multiples pays d'Europe, mais aussi au Japon et en Chine, pays où il aime séjourner.

Catherine Mayaux, professeur d'université, présentera l'œuvre de Philippe Forest. Après un court échange, elle donnera la parole à l'écrivain pour une conférence.

Conférence de Philippe Forest « Paul Claudel et son petit-fils Charles-Henri : "Il est là, maintenant. J'ai fait préparer un emplacement pour moi, à côté de lui" ». Elle sera ponctuée de lectures de fragments d'œuvres de Paul Claudel témoignant de la présence de l'enfant dans son écriture. Le public pourra échanger avec Philippe Forest à l'issue de sa conférence.



PHILIPPE FOREST

Diplômé de l'Institut d'études politiques de Paris et docteur ès lettres, il enseigne durant sept années la littérature française dans les universités anglaises, actuellement professeur de littérature comparée à l'Université de Nantes. Il est l'auteur de nombreux essais et romans : consacrés à la littérature et à l'histoire des courants d'avant-garde et de romans : *L'Enfant éternel* (prix Femina du premier roman 1997), *Sarinagara* (prix Décembre 2004), *Le chat de Schrödinger* (2013), *Crue* (2016), il a reçu le Goncourt de la Biographie en 2016 pour *Aragon*.



CATHERINE MAYAUX

Catherine Mayaux, professeur de littérature française et francophone à l'Université de Cergy-Pontoise, est spécialiste de poésie. Elle a dirigé de 1997 à 2004 le Centre Jacques-Petit de l'Université de Franche-Comté dédié aux archives claudéliennes. Elle a publié plusieurs monographies et ouvrages collectifs sur Saint-John Perse (Gallimard, Peter Lang, PUFC...), Claudel, Michaux, Grosjean, Jabès, Bauchau, et bientôt Philippe Forest.

TABLES RONDES

LA TRADITION DU POÈME PLASTIQUE

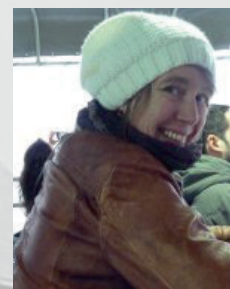
Dialogue entre **Jeanne Brouaye et Anne Pellois**
Avec la participation de **Christian Schiaretti**

Programmation


Nouvelles
Rencontres
de Brangues

ANNE PELLOIS

Anne Pellois est maîtresse de conférence à l'École normale supérieure de Lyon en études théâtrales, et membre de l'UMR5317 (IHRIM). Auteure d'une thèse sur le théâtre symboliste (« Utopies symbolistes : fictions théâtrales de l'homme et de la cité »), elle travaille actuellement sur l'histoire et les théories du jeu de l'acteur (19^e-21^{es}). Elle a codirigé *Les Héroïsmes* de l'acteur avec Olivier Bara et Mireille Losco-Lena, et *Le Rythme, une révolution!* avec Claire Kuschmig. Elle travaille actuellement à l'édition électronique des dictionnaires de théâtre des 18^e et 19^e siècles. Elle est également chercheuse associée à La Manufacture de Lausanne (Haute École de Théâtre) et membre du comité éditorial de la revue *Agôn*.



CHRISTIAN SCHIARETTI

Après ses études de philosophie, Christian Schiaretti s'oriente vers le théâtre. Il débute dans les années 1980 en fondant sa compagnie avant d'être nommé en 1991 à la tête de la Comédie de Reims. En 2002, il est nommé directeur du Théâtre national populaire de Villeurbanne (TNP), où il entame une étroite collaboration avec l'École nationale supérieure des arts et techniques du Théâtre (ENSATT).

Au cours de sa carrière, il a créé de nombreuses pièces, notamment *l'Opéra de quat'sous* de Bertolt Brecht et Kurt Weill (2003) ; *l'Annonce faite à Marie* de Paul Claudel (2005) ; *Coriolan* de Shakespeare (2006), *Sept Farces et Comédies* de Molière (2007), *La Messe là-bas* de Paul Claudel (2010), *Mai Juin Juillet* (Festival Avignon 2014)...

Metteur en scène talentueux, il a été récompensé par plusieurs prix dont le Molière du metteur en scène et le Molière du Théâtre public..



ACTIONS CULTURELLES

Ayant à cœur de sensibiliser tous les publics au théâtre, l'association Les Nouvelles rencontres de Brangues et la Communauté de communes des Balcons du Dauphiné ont développé des actions de médiation culturelle auprès de tous.

MÉDIATION TOUT PUBLIC

ATELIER THÉÂTRAL : À LA RECHERCHE DU SOULIER DE SATIN

Dans le cadre du projet *À la Recherche du Soulier*, aventure théâtrale initiée par le collectif Théâtre'Ensemble sur Grenoble, depuis octobre 2016, Les Nouvelles rencontres de Brangues proposent un chantier théâtre « découverte *du Soulier de satin* de Paul Claudel » dirigé par Thierry Mennessier (metteur en scène et enseignant Grenoblois). **Le pari** : présenter en intégrale les quatre journées du *Soulier* en juin 2018, au Domaine Paul Claudel, dans le cadre du Solstice de Brangues. Des séances ont eu lieu le 18 mars, le 1^{er} et 8 avril et le 6 mai. 1^{ère} étape du travail : dimanche 28 mai.



ATELIER THÉÂTRAL : LE JEU DE LA DISPUTE - PRO ET CONTRA

Deux comédiens des Tréteaux de France viendront animer cet atelier à la médiathèque de Vézeronce-Curtin « Pro et contra » est un dispositif de jeu en équipes qui met les participants en situation de devoir défendre une position tout en expérimentant le caractère relatif de leur jugement. Petit exercice de dialectique appliquée, expérience de l'altérité – comment épouser un point de vue qui n'est pas, à priori, le mien... Une « battle » de mots se met alors en place, les participants s'initient joyeusement à un espace de parole, à l'argumentation, au débat d'idées. *Durée : 2 h / à partir de 14 ans*

MÉDIATION SCOLAIRE



ÉLÈVES DU PREMIER DEGRÉ ET COLLÈGE

Cette année, plus de 1 200 élèves de classes élémentaires et de collèges assisteront à des représentations théâtrales données par la Compagnie Locus Solus, équipe affiliée du Théâtre Jean Vilar. 15 classes bénéficieront des interventions des comédiens dans le cadre d'un projet de création avant de se produire sur la scène de l'Auditorium Ninon Vallin à Montalieu-Vercieu.

ÉLÈVES DU SECOND DEGRÉ

Depuis plusieurs années, les Nouvelles Rencontres de Brangues proposent aux lycéens du territoire, l'intervention de comédiens sous forme d'ateliers. Cette année, début juin, Julien Gauthier, metteur en scène et comédien du Théâtre en Pierre Dorées interviendra dans différentes classes du lycée Camille Corot à Morestel.



INFORMATIONS PRATIQUES

BILLETÉRIE

OFFICES DE TOURISME :

Morestel : 04 74 80 19 59

Les Avenières : 04 74 33 66 22

Bourgoin-Jallieu : 04 74 93 47 50

Crémieu : 04 74 90 45 13

Montalieu-Vercieu : 04 74 88 50 95

AU DOMAINE PAUL CLAUDEL

Les jours de représentation

(sous réserve de places disponibles)

RÉSERVATION REPAS

AU DOMAINE PAUL CLAUDEL :

Jeudi 29 Juin (soir*)

Vendredi 30 Juin (soir*)

Samedi 1er Juillet (midi* et soir*)

Dimanche 2 Juillet (midi* et soir*)

* midi 12h30, soir 19h00

* 20h00 pour le dimanche

TARIFS :

15 € (vin - café compris) / 12 € tarif adhérents NRB

Réservation souhaitée : nrbrangues@gmail.com

ATELIER THÉÂTRAL

Nombre de places limité

Réservation obligatoire : nrbrangues@gmail.com

PRÉSENCE D'UN FOOD TRUCK :

«La cantine littéraire», burgers, bagels, salades... Tout en feuilletant les livres mis à disposition.

RETROUVEZ TOUTE NOTRE ACTUALITÉ SUR LES SITES WEB:

www.rencontres-brangues.fr

www.solsticedebrangues.fr

OU PAGE FACEBOOK

Rencontres de Brangues